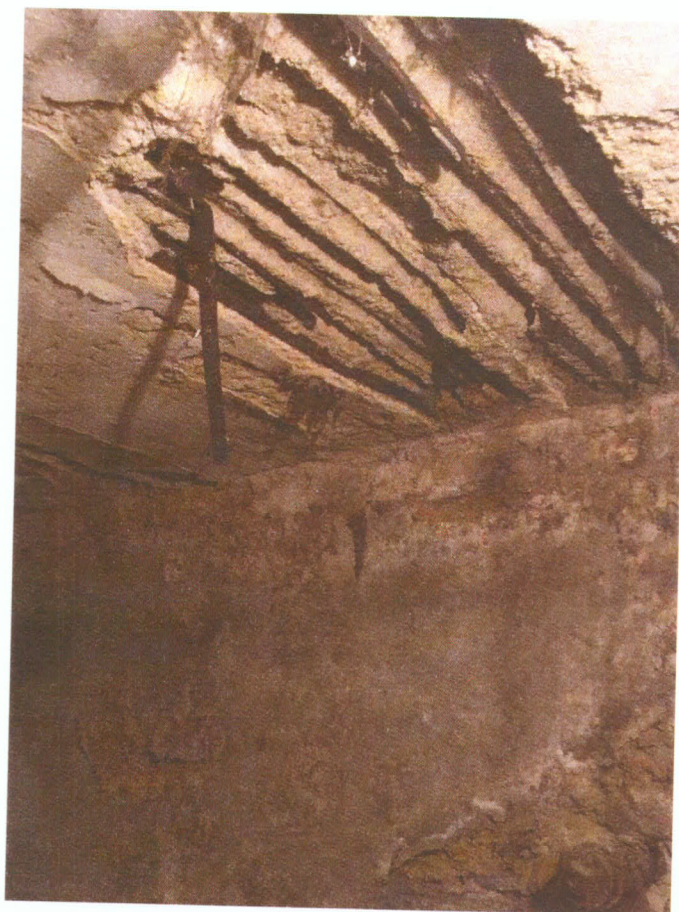


Místo stavby: Švédská 107, Praha 5


Objednatel posudku: Centra a.s.

Statické posouzení podest



V Praze, dne 11.10.2018

Vypracovala:


Ing. Hana Gattermayerová, CSc.

Atelier P.H.A., s.r.o.

Gabčíkova 15

182 00 Praha 8

tel.: 284 68 58 82

1. Obsah

1. Obsah.....	2
2. Podklady a použitá literatura	2
3. Předmět řešení.....	2
4. Popis zjištěných závad	2
5. Závažnost zjištěných skutečností	4
6. Navrhovaná opatření	4
7. Závěr	4

2. Podklady a použitá literatura

- Průzkum in situ
- Archivní výkresy – archiv správní firmy Centra

3. Předmět řešení

Na základě objednávky správní firmy Centra byl dne 9.10.2018 navštíven dům v ulici Švédská 107/39, Praha 5. Byla provedena prohlídka podest nad 1.p.p., kde je podezření na selhání statické bezpečnosti konstrukce.

4. Popis zjištěných závad

Jedná se o bytový dům památkově chráněný. Doba výstavby cca počátek 20.století – 20. léta. Předmětem posouzení jsou dvě podesty. Levá podesta při pohledu na čelní fasádu domu tvoří přístup ke schodišti z průjezdu. Pravá podesta je u pravého vstupu do objektu.

Konstrukce obou podest je tvořená ocelovým podestovým nosníkem, uloženým na příčných schodišťových stěnách a na střední schodišťové stěně. Do ocelového nosníku jsou ukládány prefabrikované betonové dutinové desky („kostlanky“). Desky obsahují mezi jednotlivými podélnými dutinami ocelovou výztuž z páskové oceli. Nášlapnou vrstvu levé podesty tvoří barevné (červené, černé a přírodní) cementové dlaždice, typické pro toto období. Po provádění stavebních úprav v minulosti však cca 1/3 dlaždic chybí a na nahrazená pouze cementovým potěrem. Pravou podestu kryje lité teraco s dekorem též odpovídajícím sobě výstavby. Teraco je na několika místech popraskané.

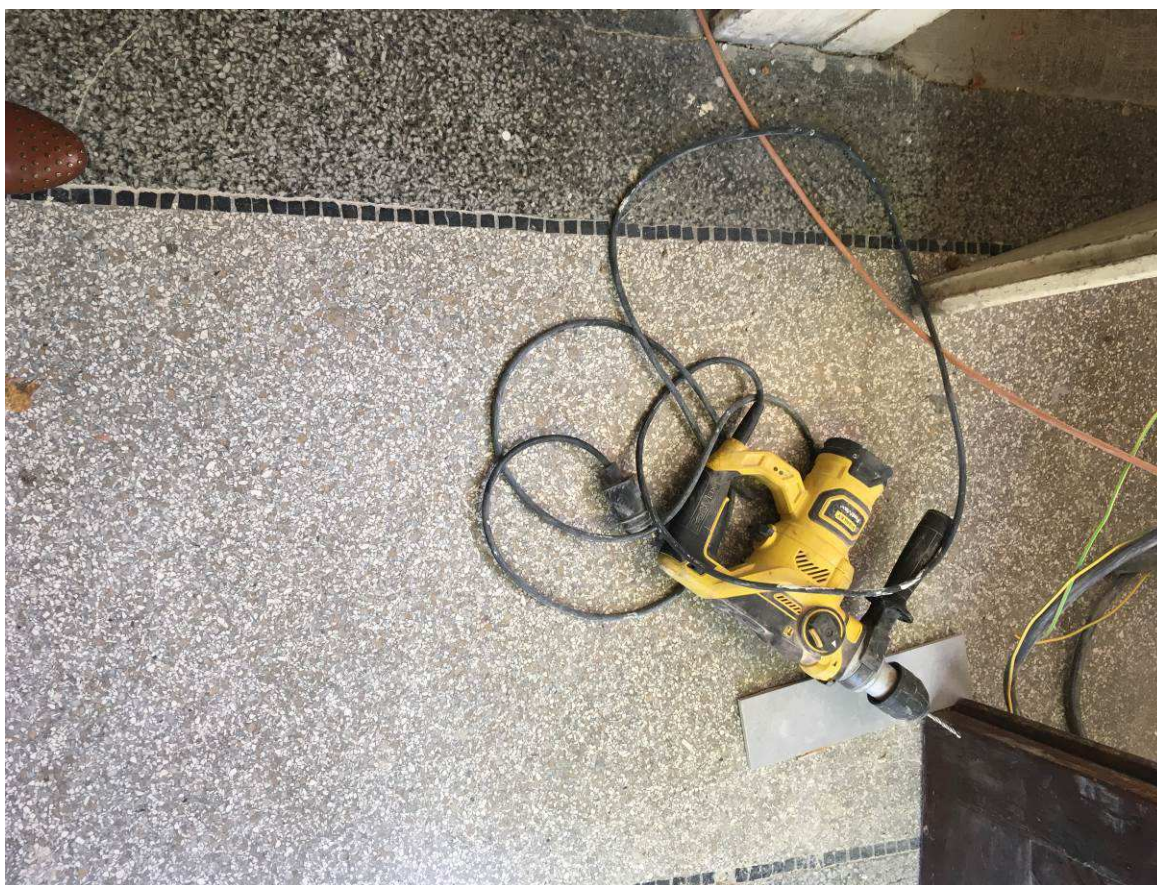
Při prohlídce podest zdola z 1.p.p. bylo zjištěno, že celá betonová konstrukce prefabrikátů je totálně zdegradovaná – viz foto na titulní straně. Betonové desky jsou z celé své poloviny tloušťky rozpadlé. Výztuž je totálně zkorodovaná. Je pravděpodobné, že podesty dosud nespádly pouze s ohledem na spolupůsobení dalších vrstev, kdy se zřejmě na toto poměrně malé rozpětí vytvoří v betonu klenbový účinek a konstrukce se nepropadne.



Degradované betonové desky



Dlažba na levé podestě



Teraco na pravé podestě

5. Závažnost zjištěných skutečností

Nosná konstrukce obou podest je ve stavu, kdy hrozí selhání základních statických funkcí – ztráta stability a zřícení konstrukce.

6. Navrhovaná opatření

Okamžitým opatření je podepřít konstrukci podest zdola, aby se předešlo porušení konstrukce. Podpěry pod betonovými prefabrikáty jsou dočasným řešením a výrazně omezí přístup do 1.p.p.

Nosné konstrukce podest se musí odstranit a nahradit novou spolehlivou konstrukcí. Bude se jednat buď o novou monolitickou desku uloženou do nového ocelového nosníku (souběžně s původním ocelovým nosníkem, který z ohledem na další vazby v konstrukcích může být ponechán, ale bez statické funkce. Monolitická deska na protilehlé straně bude uložena do zdiva, tak jako byly původní prefabrikáty. Monolitickou desku je možné nahradit i současně vyráběnými prefabrikovanými betonovými deskami (desky PZD).

U levé podesty je nutné rozebrat původní dlažbu a chybějící dlaždice nechat vyrobit jako repliky. Obnova dlažby bude podléhat schválení památkového úřadu.

U pravé podesty bude nutné stávající teraco odstranit v místech, kde je možné navázat dekorem. Také vzorkování teraca bude podléhat schválení památkového úřadu.

7. Závěr

Stav podest vyžaduje okamžité provizorní podepření. Způsob rekonstrukce je nutno schválit s památkovým úřadem, vypracovat k tomu příslušnou dokumentaci a opravu zahrnout do plánu oprav na rok 2019. Součástí oprav mohou být i další plánované akce – úprava společných prostor, ale i sanace vlhkého zdiva v 1.p.p. a opravy omítek. Tyto práce sice bezprostředně nesouvisejí se statickou poruchou, je však vhodné provést je v rámci této opravy.

V Praze dne 11.10.2018

Ing. Hana Gattermayerová, CSc